



『大園尖山遺址』搶救發掘

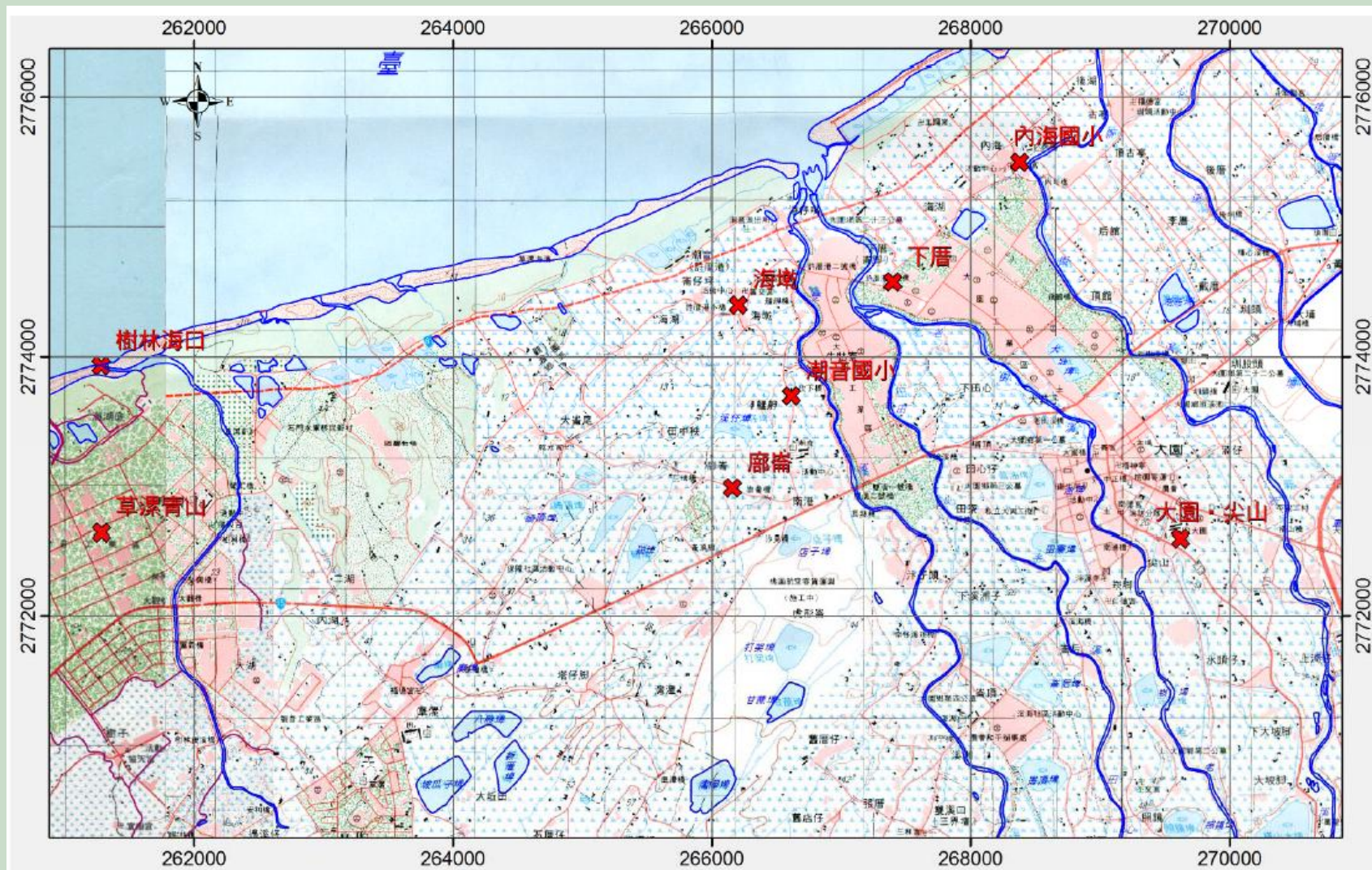
桃園縣大園鄉大園國民小學
中華民國101年1月

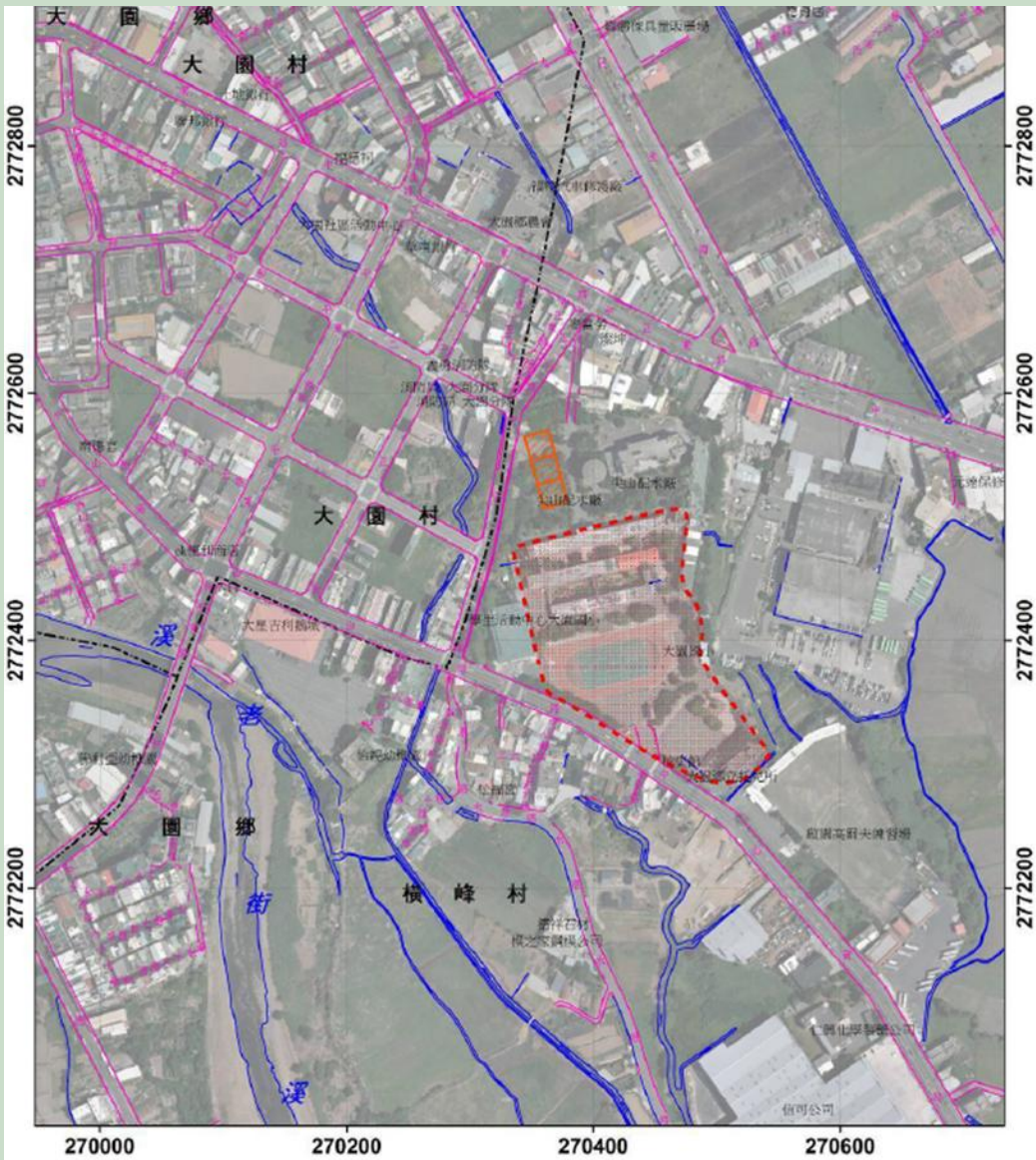
緣起

- 大園國小新建校舍工程
- 基地與大園尖山遺址範圍重疊
- 主管機關決議：施工前全面考古搶救發掘



桃園縣遺址分佈



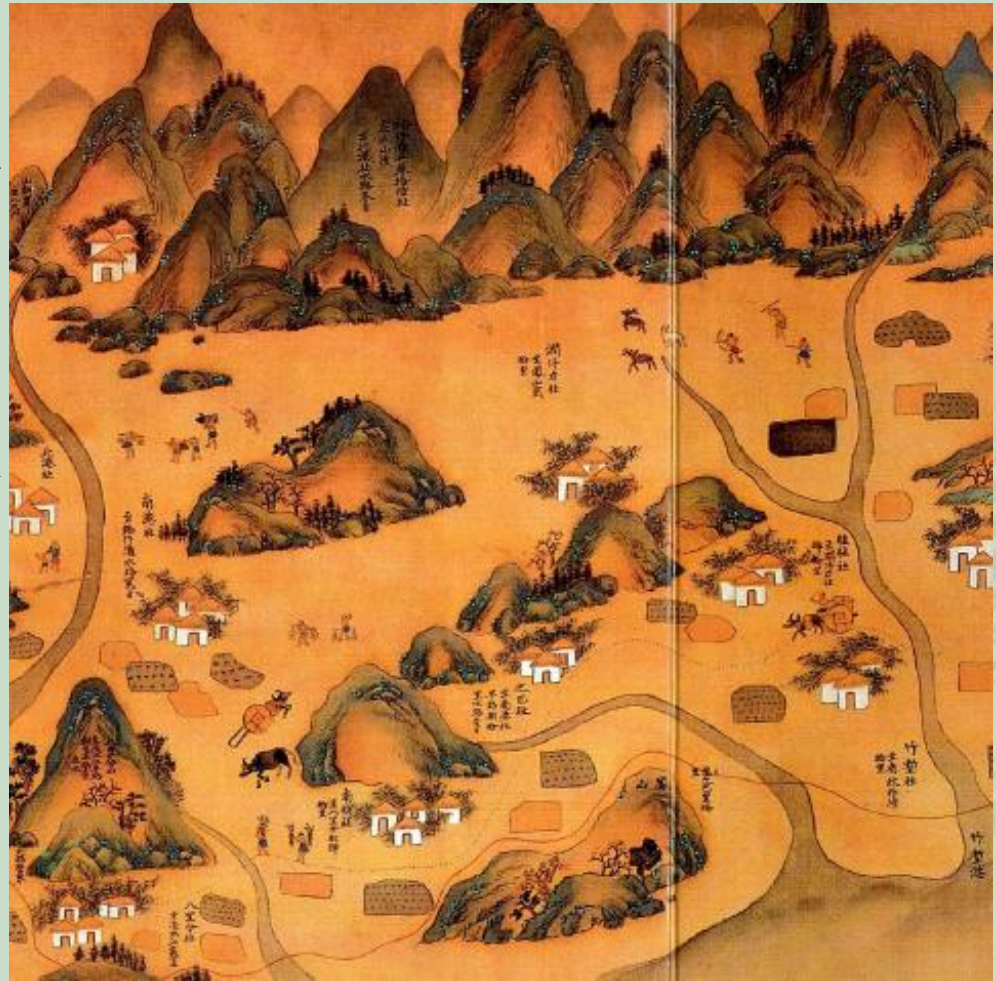


遺址主要分佈範圍及本次發掘區

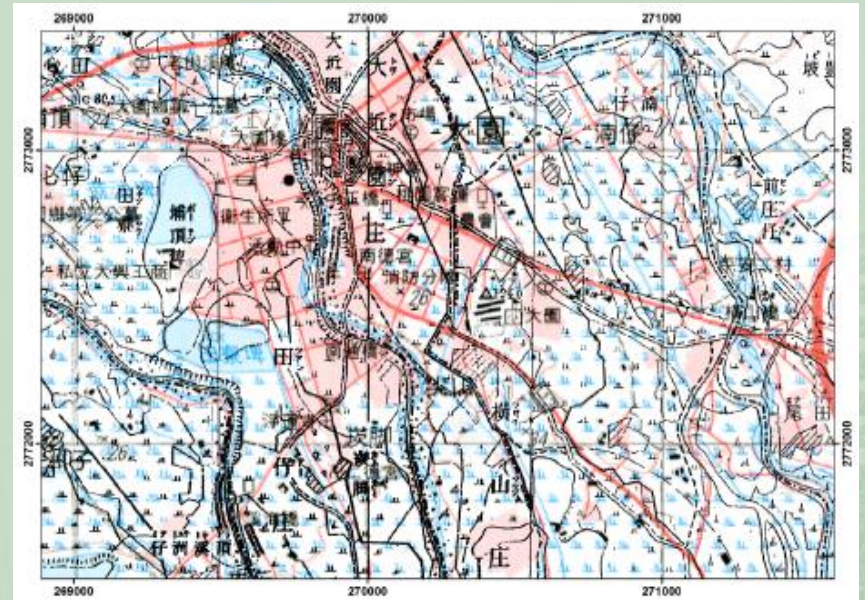
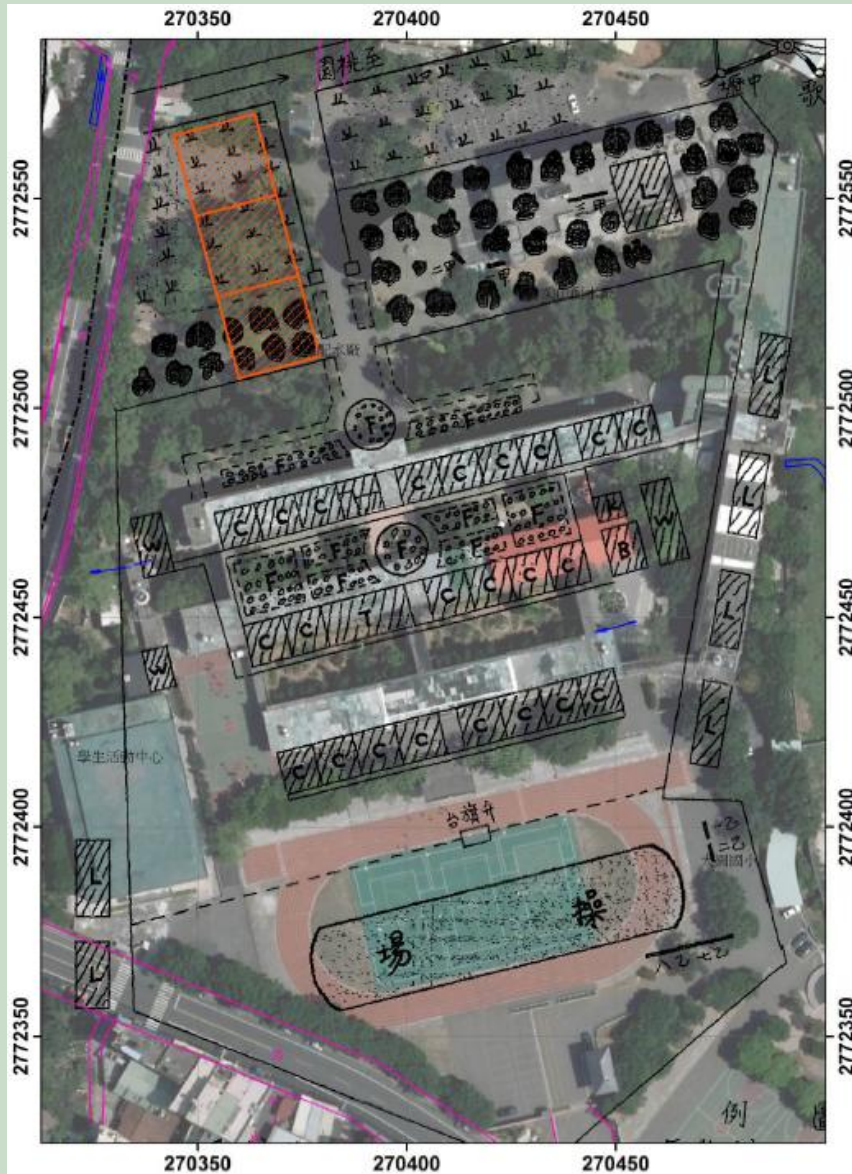


區域人文歷史

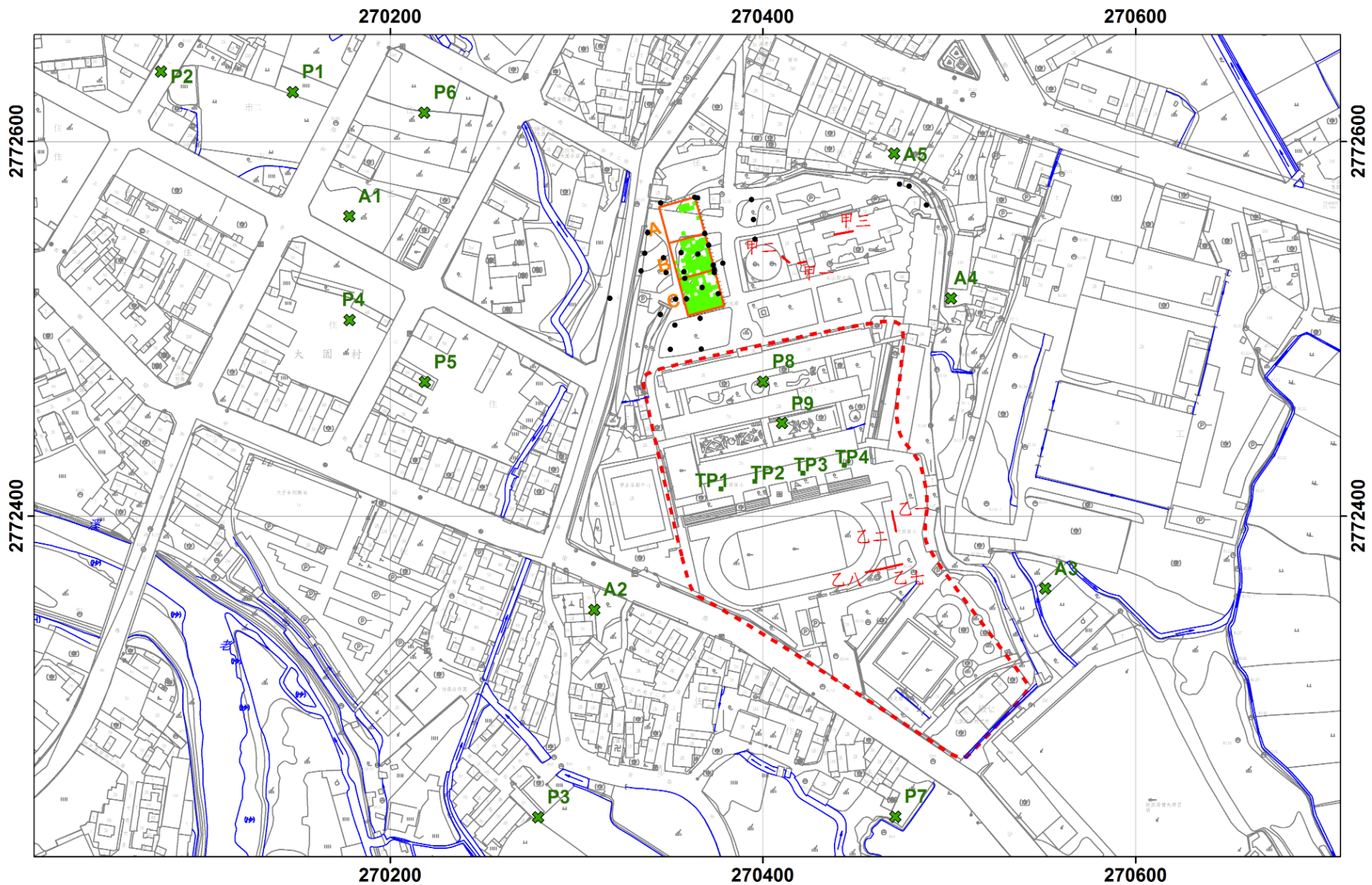
- 史前時期：先陶文化、大坌坑文化、訊塘埔文化、細繩文陶文化紅毛港類型圓山文化、山佳文化（草漯青山系統）、植物園文化、十三行文化
- 歷史時期：原住民族群、近代漢人



發掘區域近代土地利用背景



歷次發掘鑽探相關位置



地層堆積及年代

- 發掘區A區北側為近年填土，地層堆積中夾雜大量碎磚、鋼筋混凝土塊。南側B、C兩區地層堆積狀況可分為以下五層：
 - **1. 級配層**
 - 因現代花圃建置與柏油道路鋪設過程所形成之人工堆積，厚度約介於**5至10公分**間，花圃鋪設純淨灰褐色細砂，之上排置水泥磚。
 - **2. 填覆層**
 - 為紅褐色壤土間夾暗褐色土而呈花土狀。內夾塑膠管線碎片、電線、水泥塊等現代產品，偶見厚黑瓦、瓷器碎片，亦見陶質標本、石質標本等史前遺物，所發現者多破碎。本層應是當時學校進行整地工程時所形成。

■ 3. 深灰褐色耕土層

- 為鬆軟砂質壤土，土色為深灰褐色，厚度約在40公分。出土大量陶片與石質加工品。土色黝黑，部分黑土帶之外形如根系般向下延伸呈長柱狀，明顯為植物行為所造成。故推測本地層應是早期因農林活動所形成之富含腐植質的耕土層。

■ 4. 紅褐色黏質壤土層

- 土色為紅褐色，土質鬆軟含沙量高。地層厚度約20至40公分左右。仍見植物根鬚與生物擾動，本層上半部亦出土陶片與石質加工品，但數量不及上層，偶見陶片或石材出現於底部。

■ 5. 紅褐色砂質壤土層（生土層）

- 為夾少量沙質之黏土層，土色為紅色，以黏土為主，未見史前遺物或礫石。與上層分界不明顯，呈現一由砂土轉黏土的漸變過程。

發掘工作情形



發掘工作情形



教師參訪導覽



地層堆積：A區



地層堆積：A區



地層堆積：B區



地層堆積：B區現代擾亂



地層堆積：C區



史前遺跡與現象：灰坑



史前遺跡與現象：陶片與石料叢集



史前遺跡與現象：火燒紅土現象



大園尖山遺址歷次碳十四定年資料

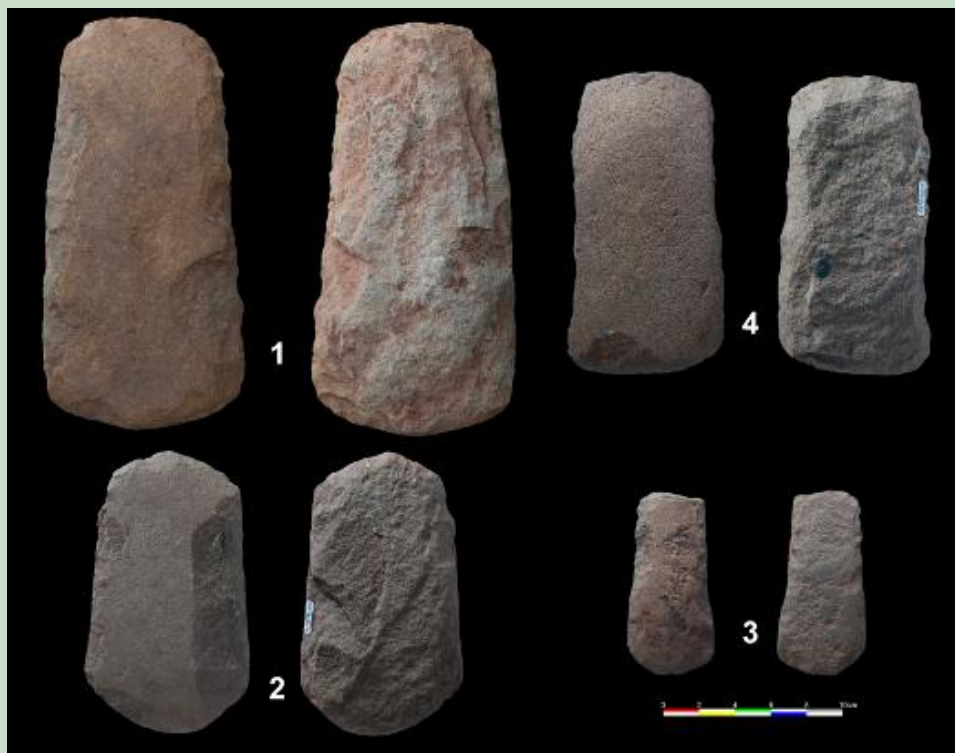
實驗室編號	標本性質	原始數據	校正或然率 中值	誤差 範圍	標本編號	出土坑層及深度	出處
Beta-299035	木炭	2520±30	2594	2507 2725	TYCS-EC007	B-T1P6L23c	本次定年 資料
Beta-305896	木炭	2420±30	2443	2357 2486	TYCS-EC003	C-T2P8L6a	本次定年 資料
NTU-4789	木炭	2180±60	2198	2121 2308	TYCS-96-001	TP1 L3a F1-L2 1.09-1.17	劉益昌等， 2008
NTU-4790	木炭	1860±50	1795	1731 1864	TYCS-96-002	TP1 L3a F1-L3 1.17-1.22	劉益昌等， 2008
NTU-4798	木炭	2810±60	2920	2810 2999	TYCS-96-003	TP1 L5b F4-L1 1.36-1.45	劉益昌等， 2008
NTU-4799	木炭	2490±60	2567	2487 2715	TYCS-96-004	TP1 L5b F4-L4 1.66-1.75	劉益昌等， 2008

出土遺物：石質標本

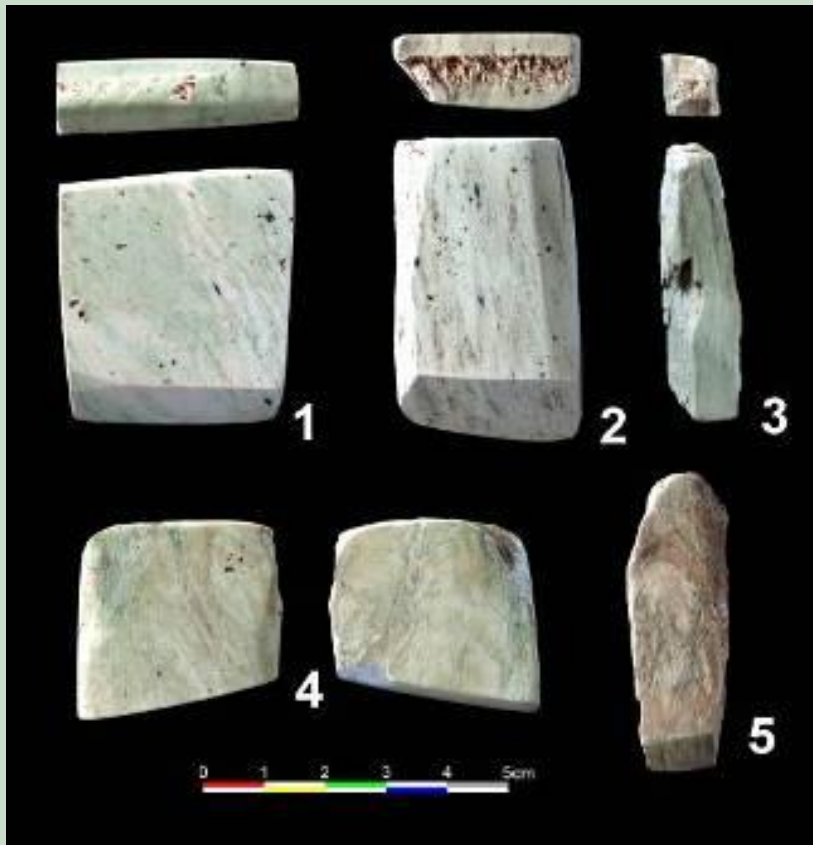
- 石質標本共計17947件，總重量7,933,551.32克。區分為有刃器、無刃器以及其他三大類
- 有刃器：見有斧鋤形器、銛鑿形器、錐形器、矛鏃形器、戈形器、刀形器、砍砸器、刮削器等。
- 無刃器：網墜、穿孔墜形器、錘礪器、砥砧器、白形器、研杵、旋鑽帽、石蓋、環玦形器、赭石
- 其他：不詳、石料



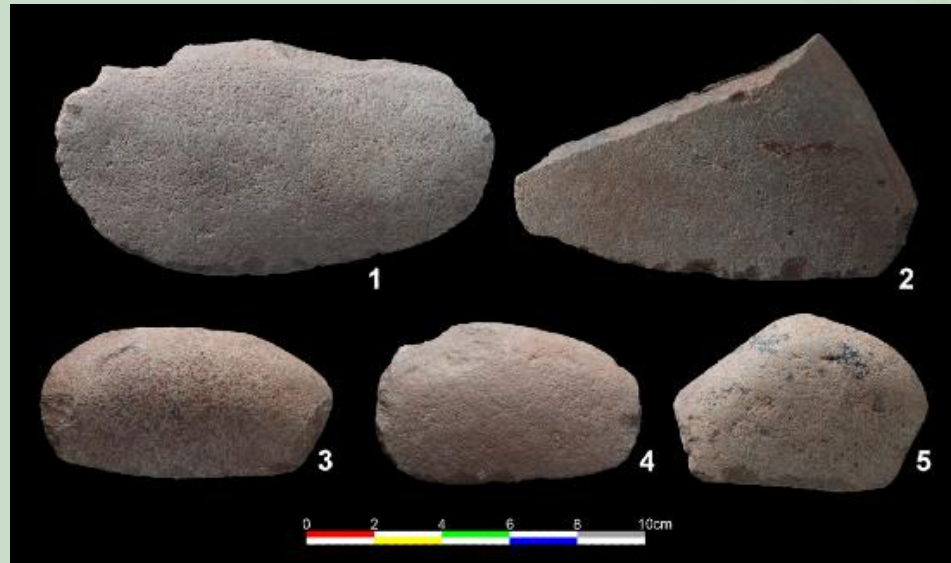
石質標本：斧鋤形器



石質標本：銚鑿形器



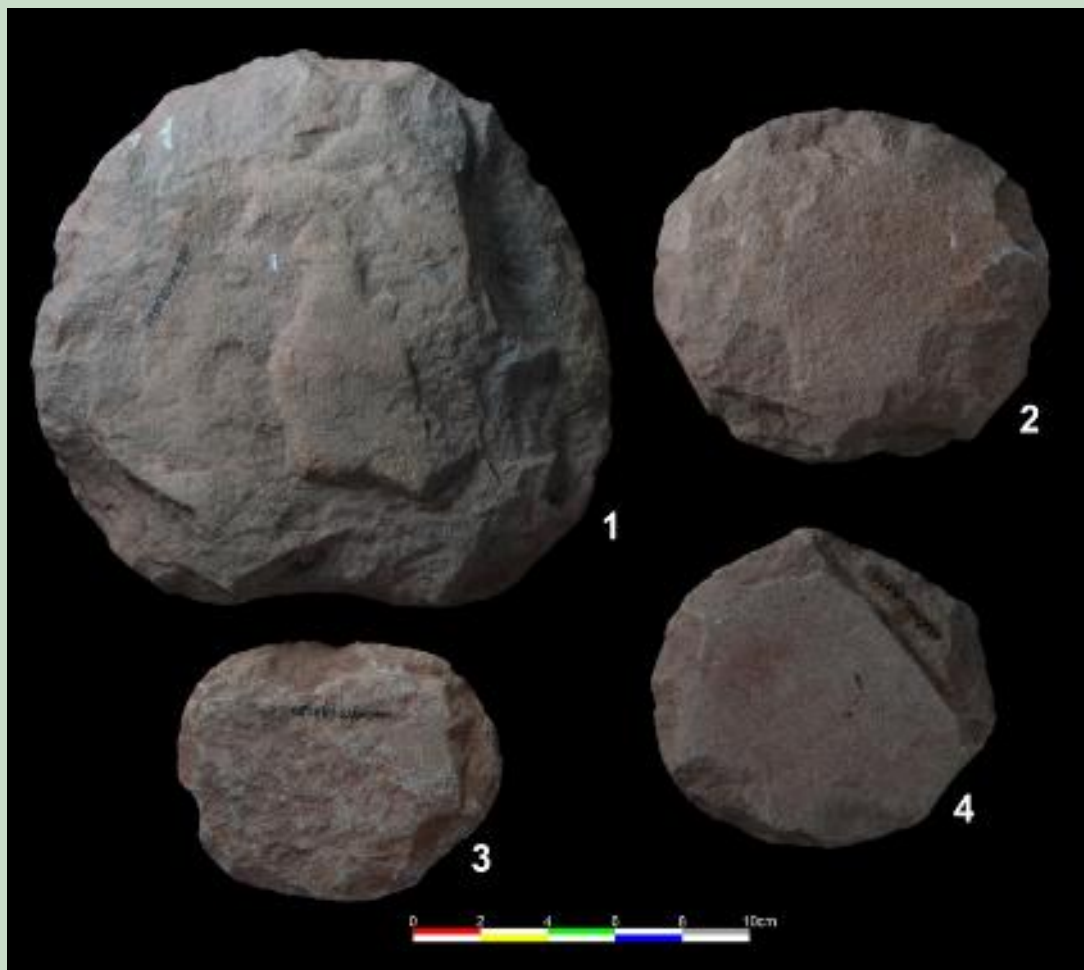
石質標本：刀形器



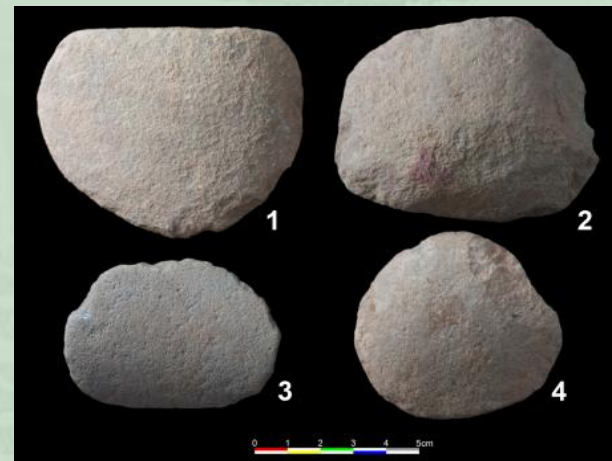
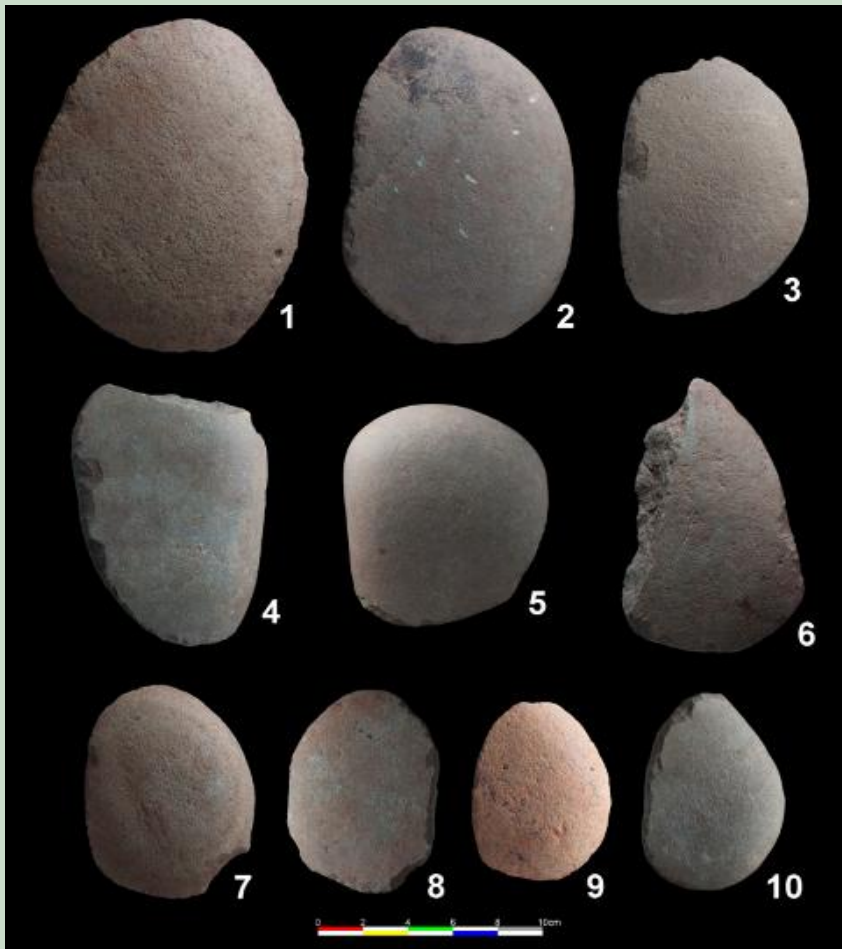
石質標本：雙刃器



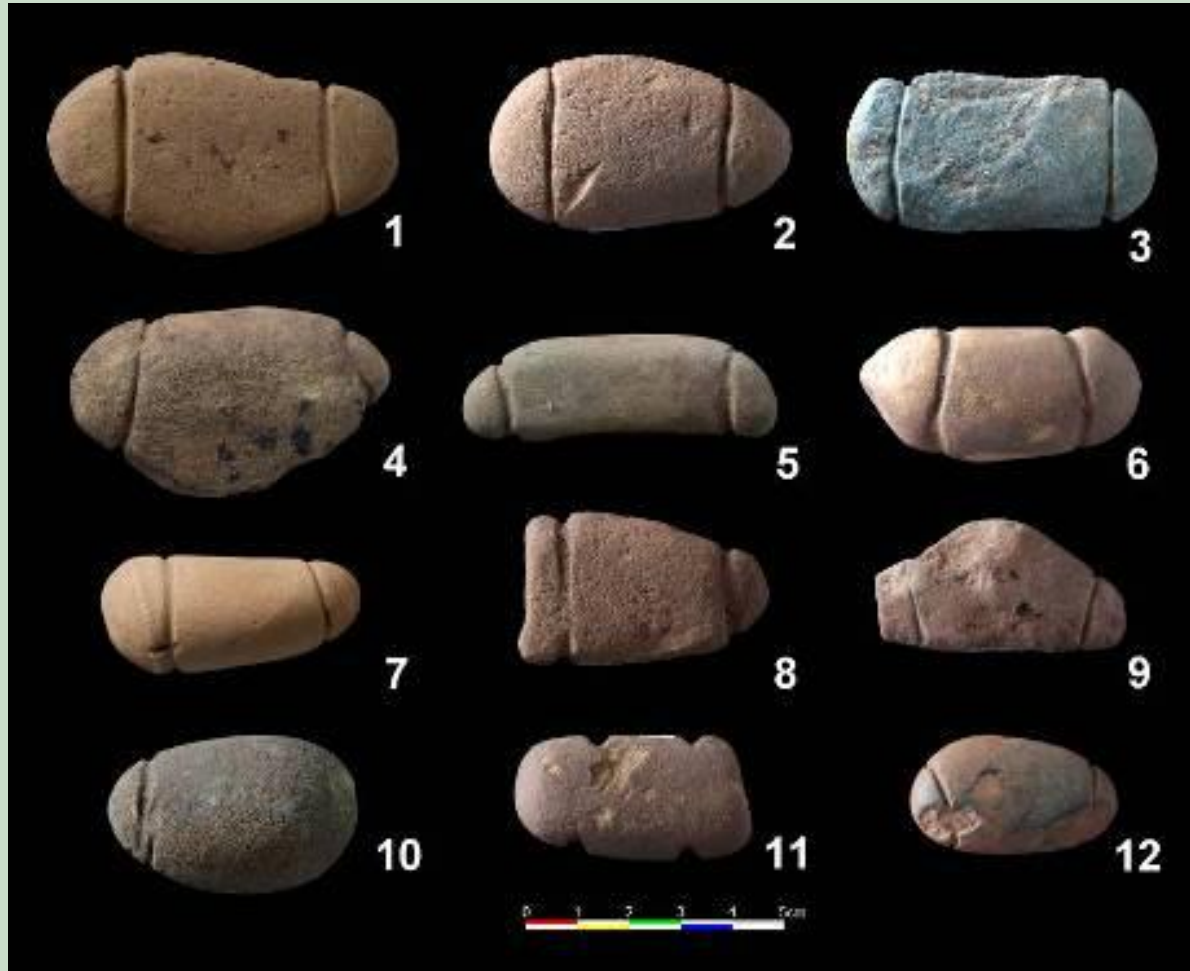
石質標本：打製圓盤



石質標本：石片、石核刃器



石質標本：網墜



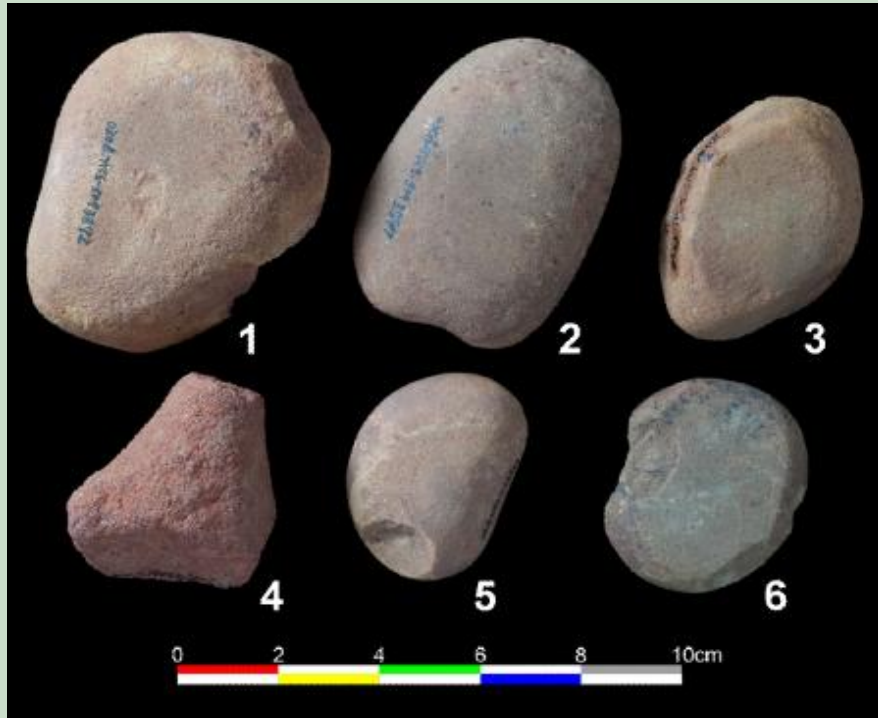
石質標本：穿孔墜形器



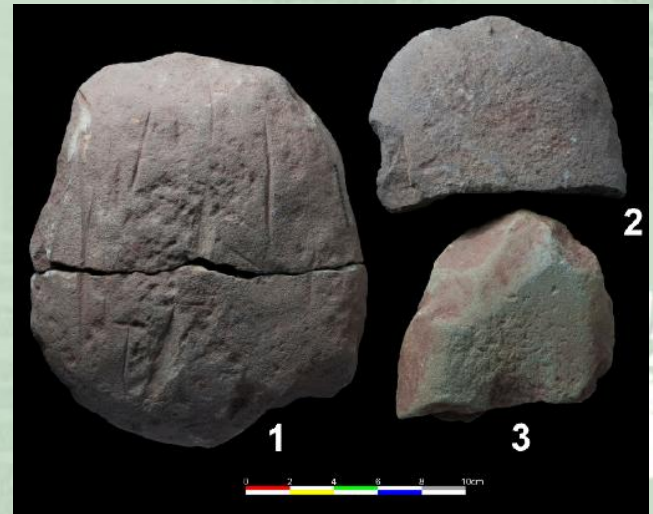
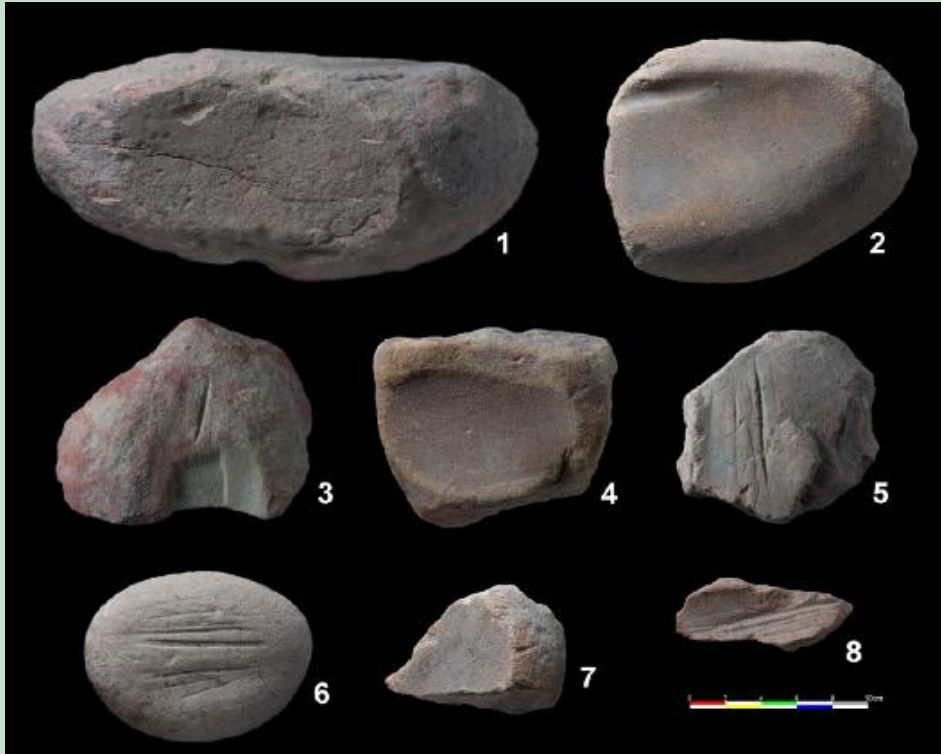
石質標本：石錘



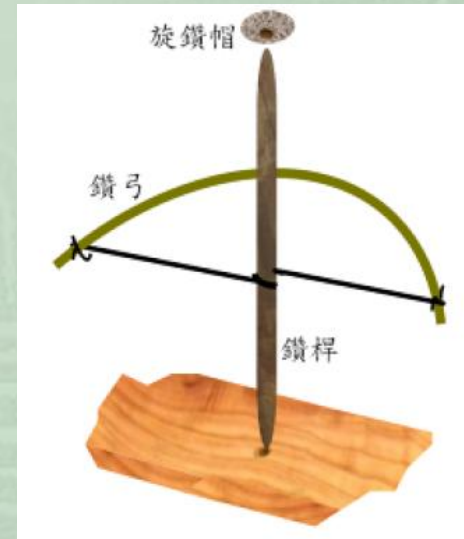
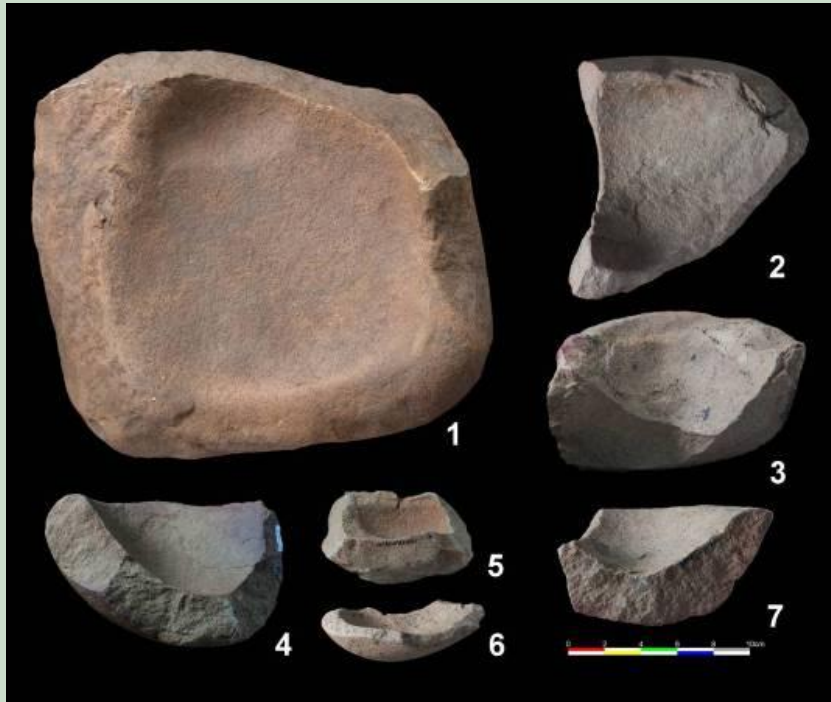
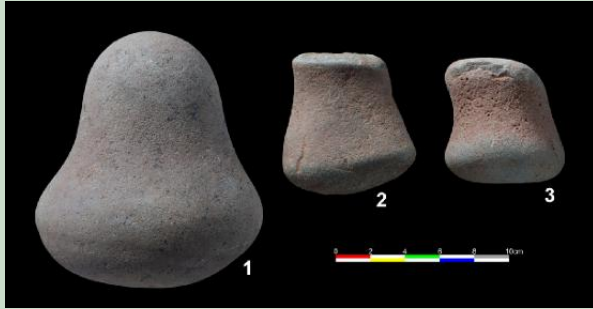
石質標本：礪石



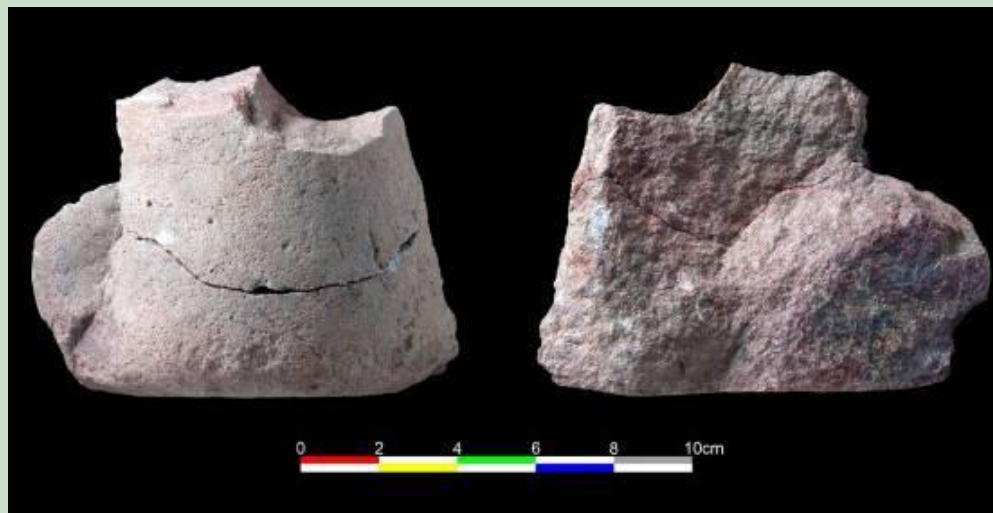
石質標本：砥砧器



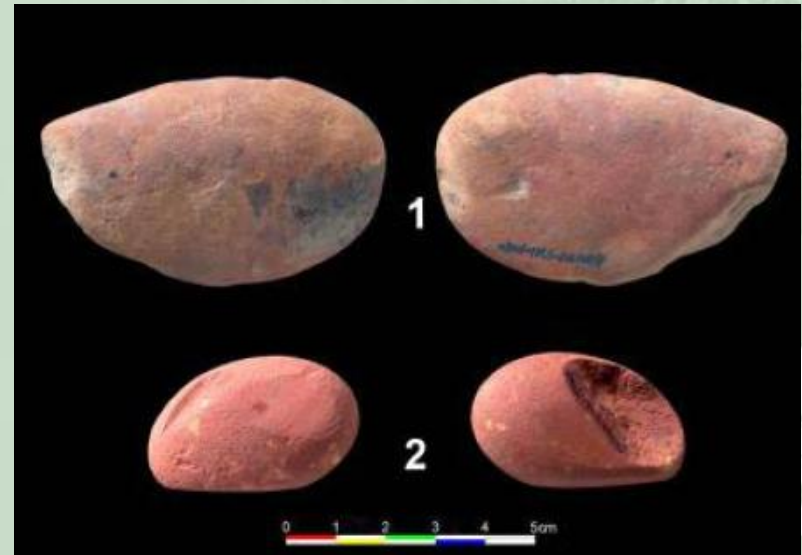
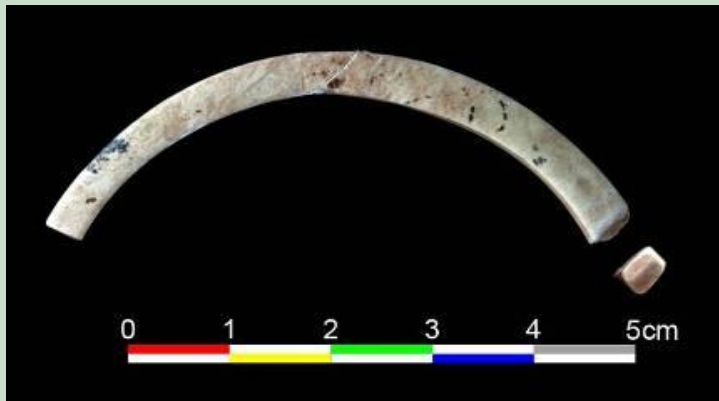
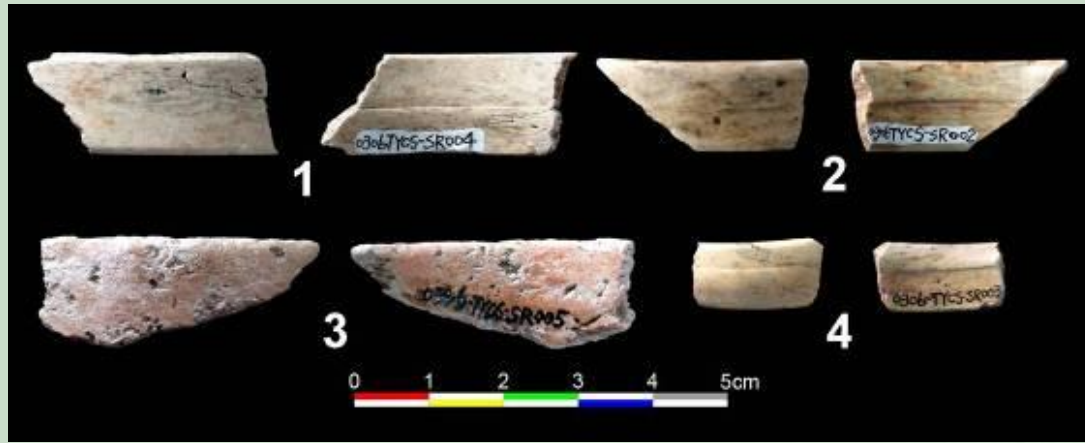
石質標本：白、杵、旋鑽帽



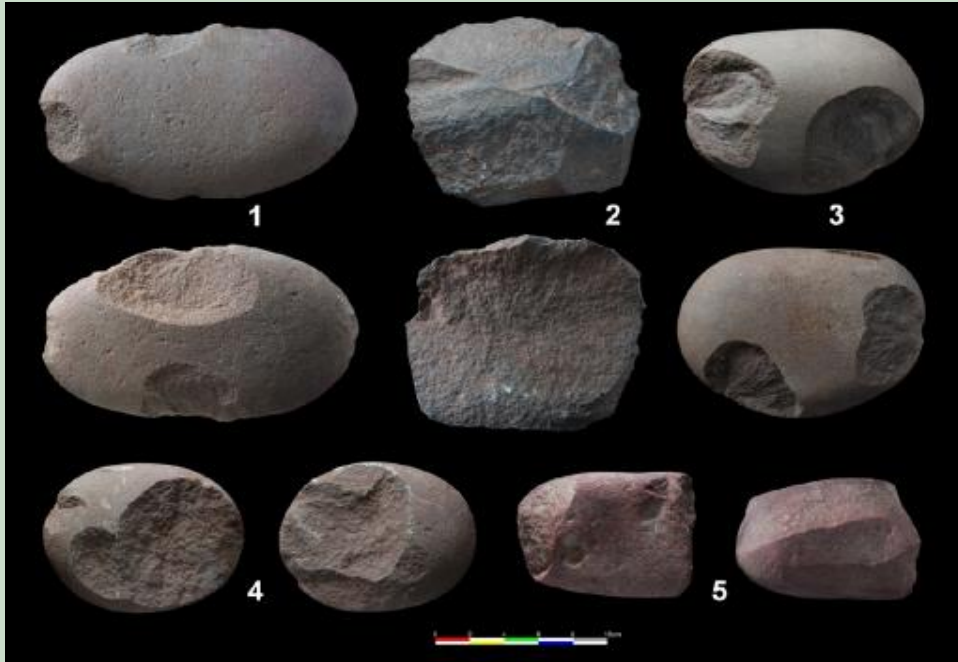
石質標本：支腳、蓋



石質標本：環、玦、赭石



石質標本：石料、不詳



六、出土遺物：陶質標本

- 出土的陶質標本約**21,000**件，總重約為**493**公斤，主要皆為容器殘片及其附件，依質地可分為**9**類。
- 除容器外，其他尚見有紡輪**27**件、器蓋**146**件、支腳**13**件，及其它無法辨識功能之器類共**41**件。
- 各類陶各有其主流紋飾，如拍印方格紋、刺劃紋等。

分類	名稱	質地	摻和料種類	推測文化歸屬
一	淡褐色近泥質陶	近泥質	無，偶見鐵土團塊	大坵坑
二	暗褐色夾安山岩碎屑陶	夾砂	安山岩屑	訊塘埔
三	紅褐色夾安山岩碎屑陶	夾砂	安山岩屑 如輝石、長石、石英	圓山
四	淡褐色夾頁岩砂礫陶	夾砂	砂岩、石英	圓山
五	灰黃褐色夾頁岩細礫陶	夾砂	角礫狀頁岩	圓山-植物園
六	紅褐色泥質縞狀陶	泥質	細碎石英顆粒，偶見鐵土團	植物園
七	紅褐色細砂縞狀陶	略夾砂	變質砂岩、雲母(沉積岩系)	植物園
八	紅褐色夾角礫石英陶	夾砂	角礫狀石英	仍屬植物園
九	帶紅衣近泥質陶	泥質	無，偶見大顆粒石英或鐵土團塊	山佳系統

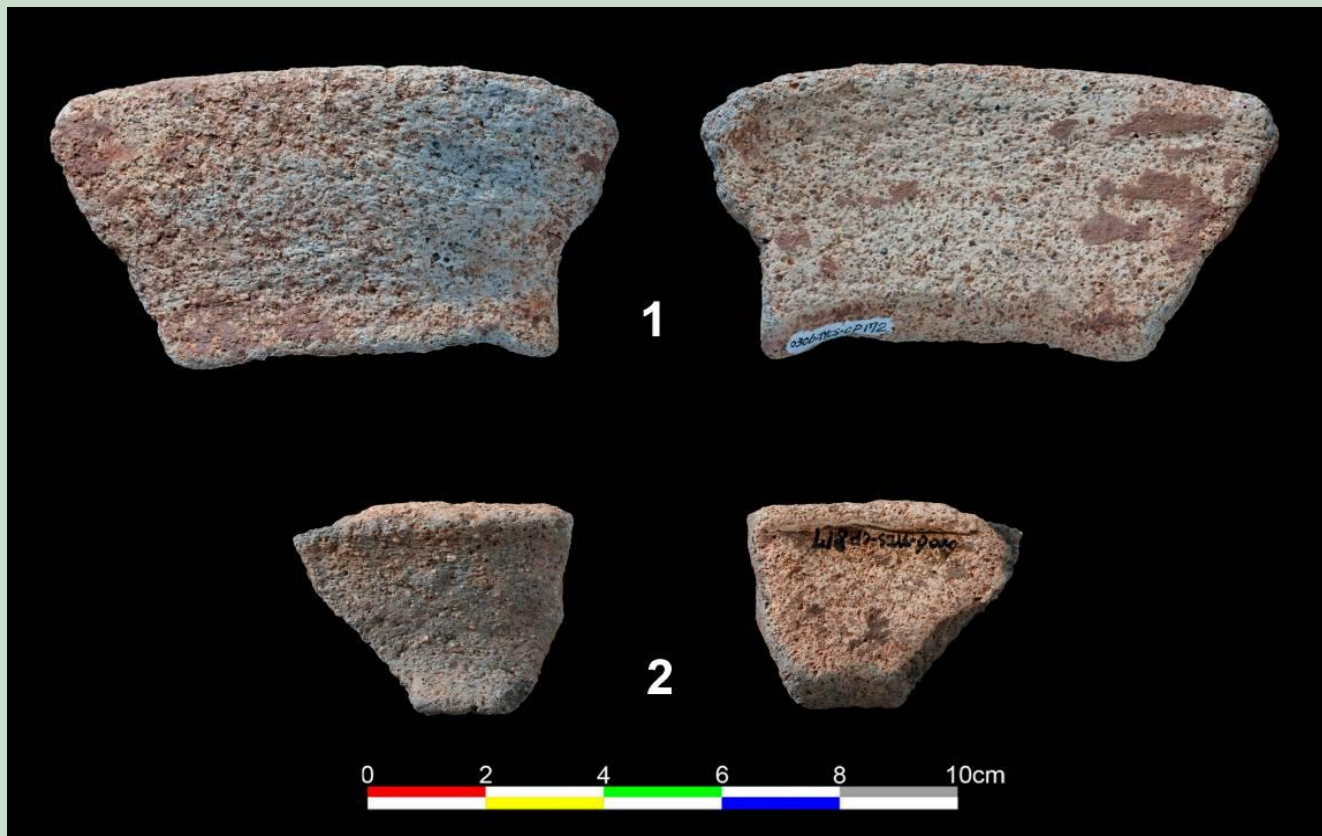
陶質標本：淡褐色近泥質陶



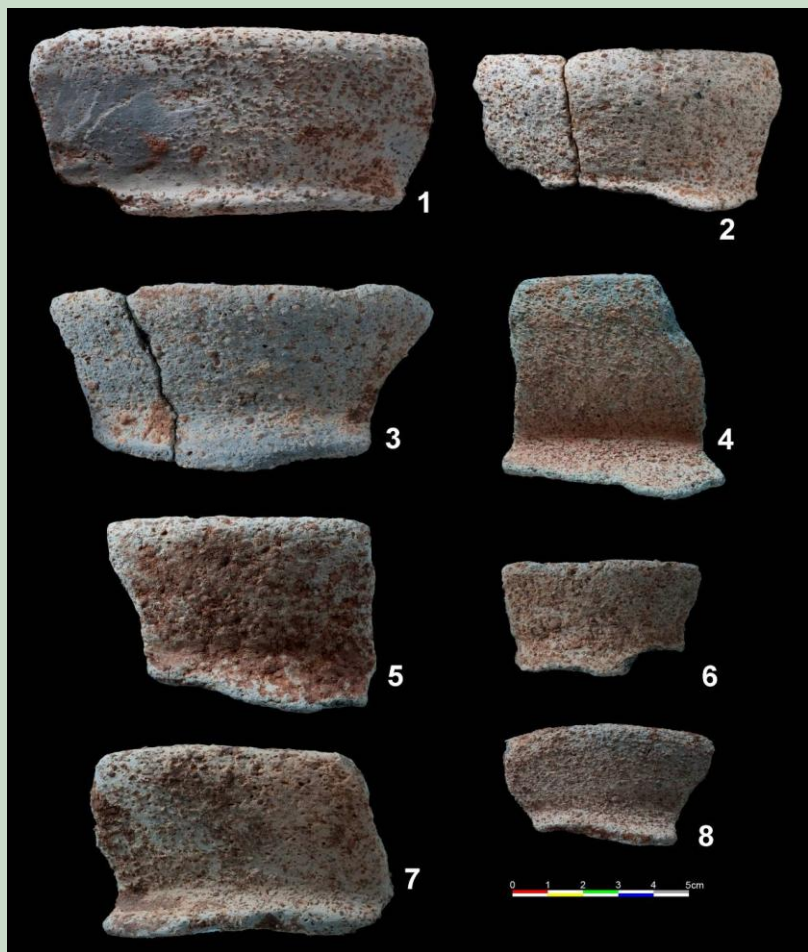
陶質標本：暗褐色夾安山岩碎屑陶



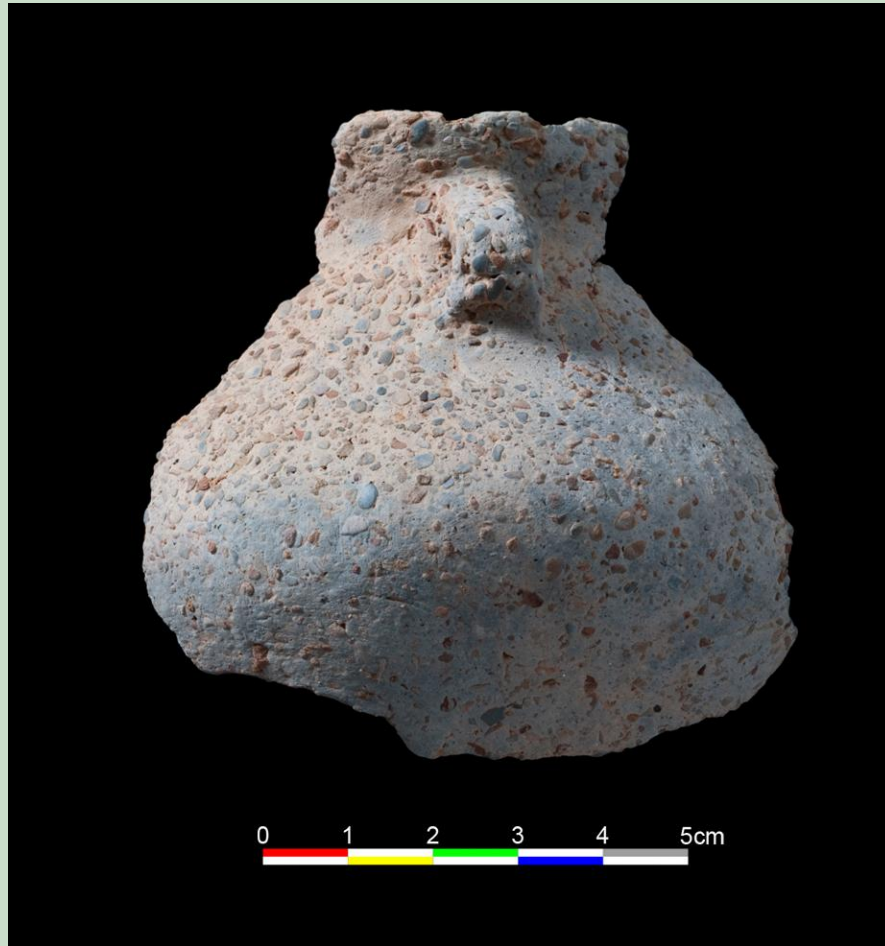
陶質標本：紅褐色夾安山岩碎屑陶



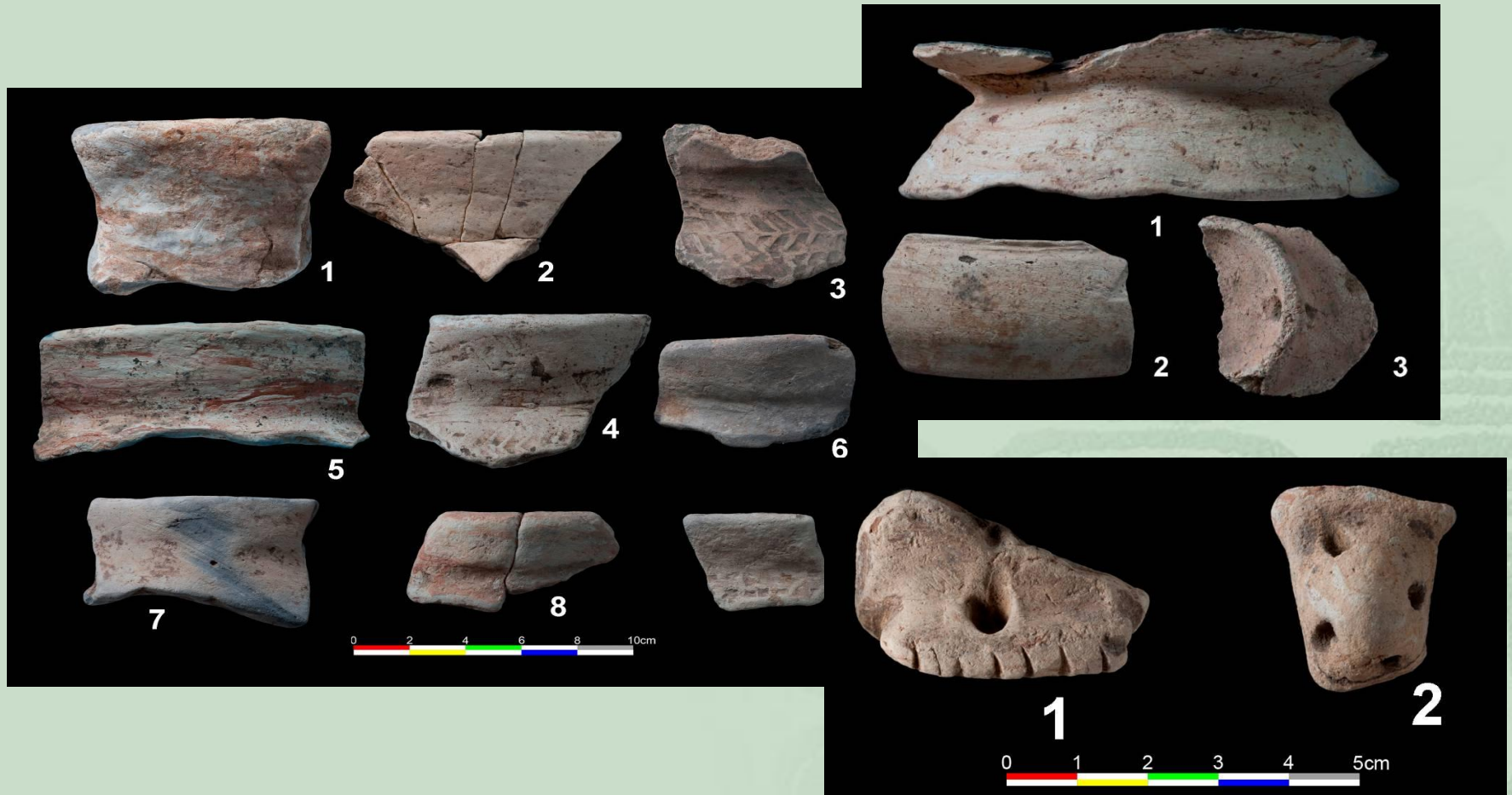
陶質標本：淡褐色夾頁岩砂礫陶



陶質標本：灰黃褐色夾頁岩細礫陶



陶質標本：紅褐色泥質縞狀陶



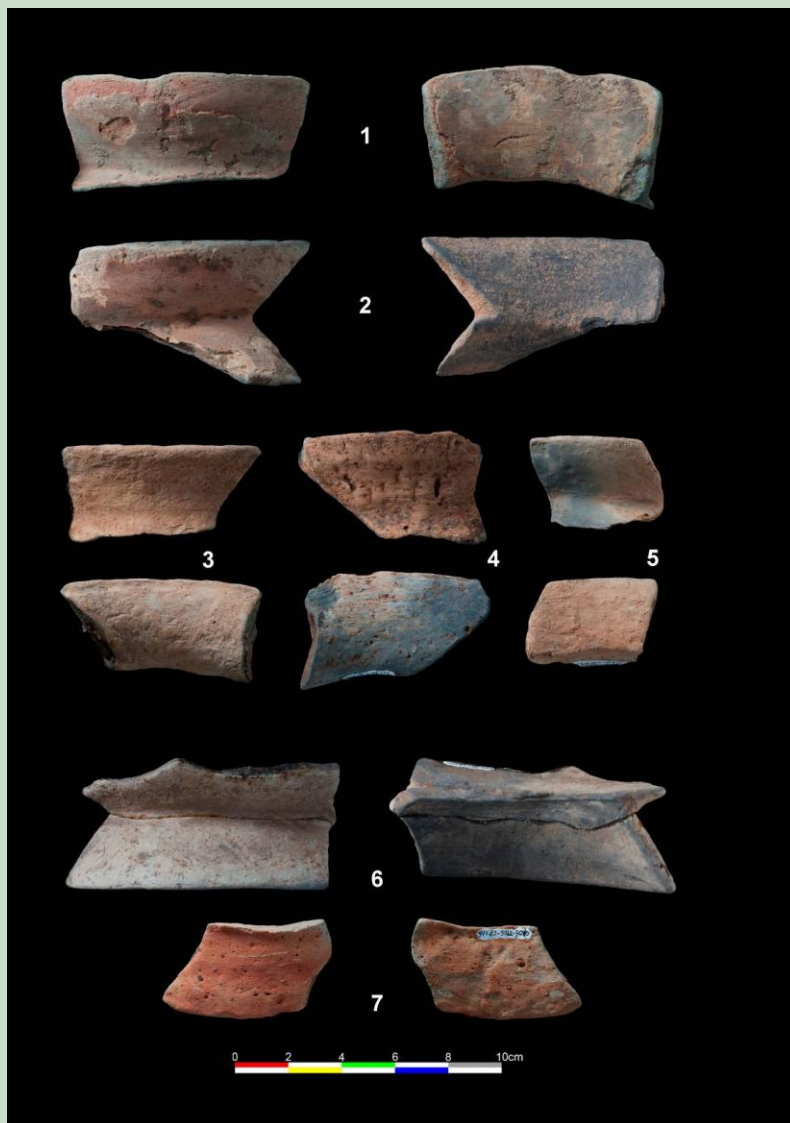
陶質標本：紅褐色細砂縞狀陶



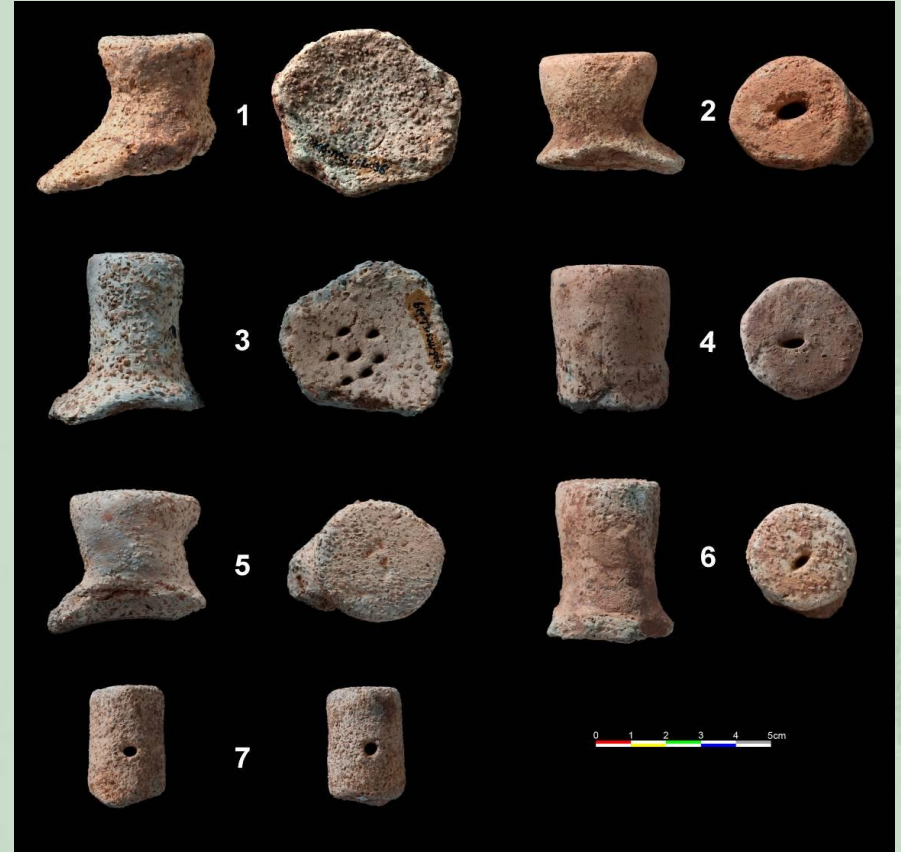
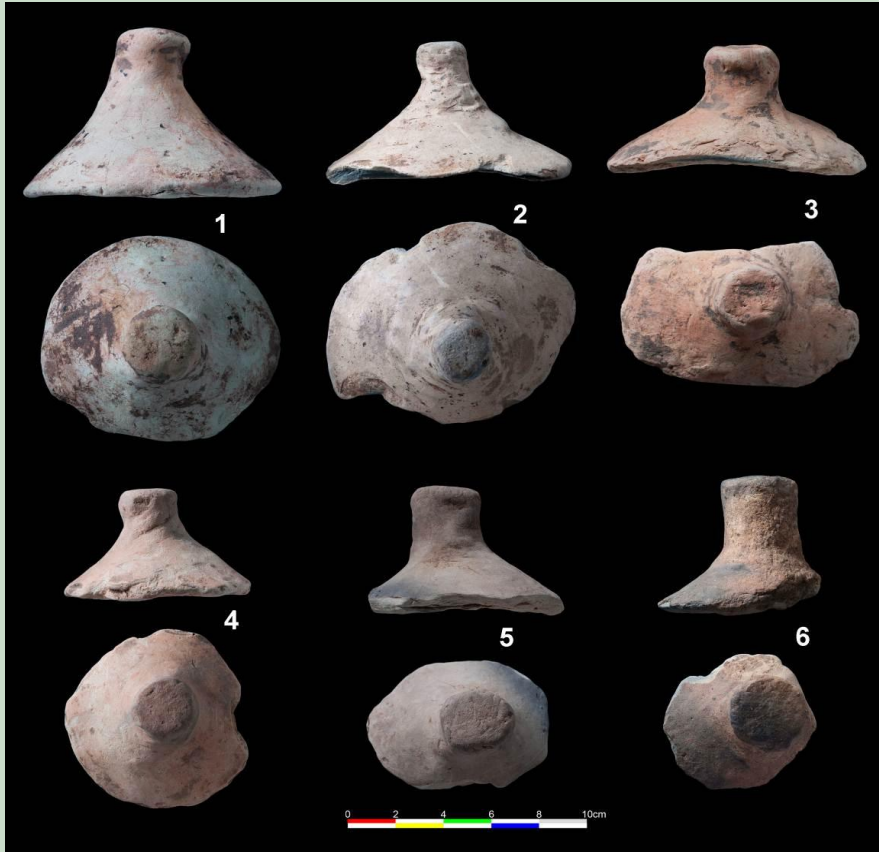
陶質標本：紅褐色夾角礫石英陶



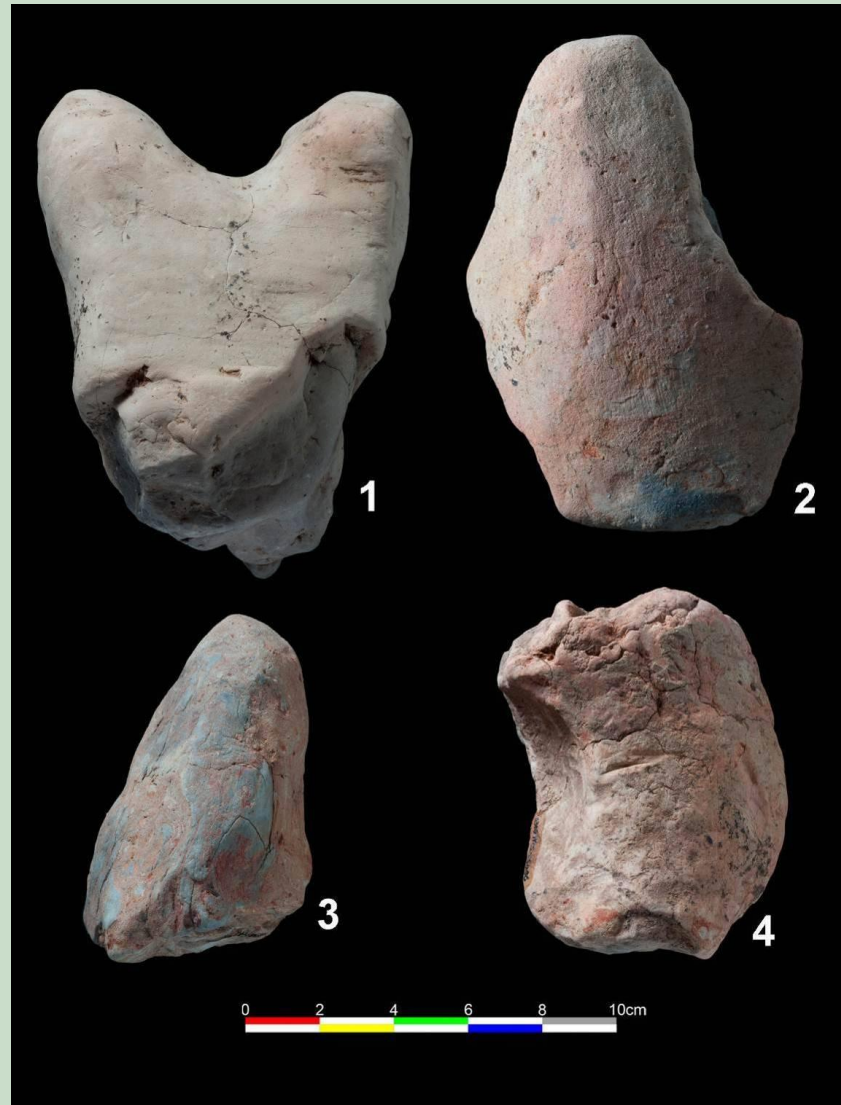
陶質標本：紅褐色薄胎近泥質陶



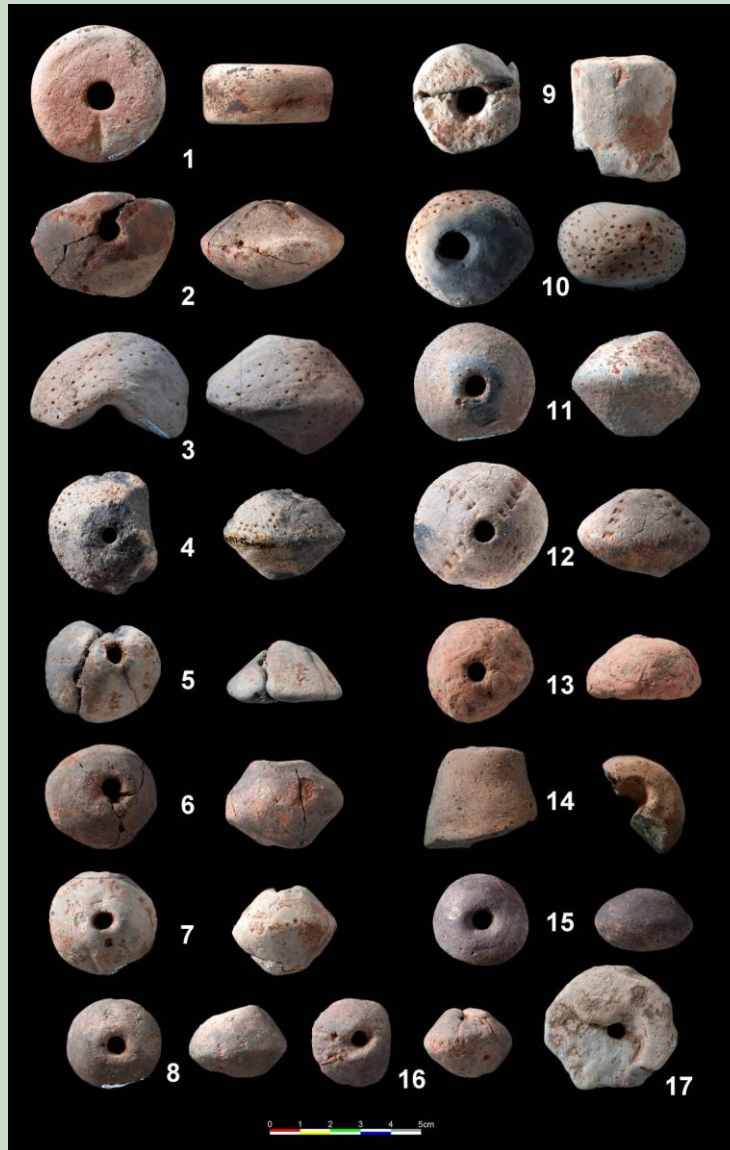
陶質標本：陶蓋



陶質標本：陶支腳



陶質標本：陶紡輪



近現代遺跡與現象：灰坑



近現代遺跡與現象：儲水池與溝渠



近現代遺跡與現象：舊校舍結構



近現代遺跡與現象：PVC管線



近現代遺物

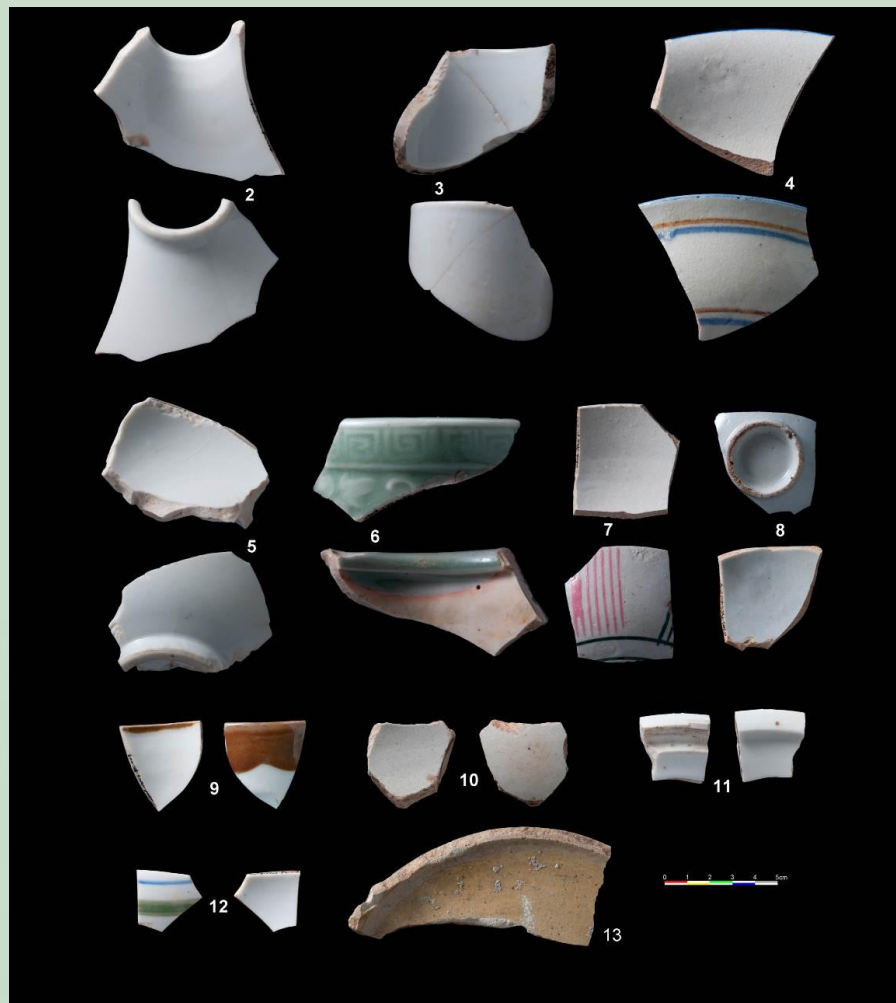
- 磚（43件，17,777.1克）
- 瓦（120件，11,443.6克）
- 硬陶容器殘件（81件，2,326.2克）
- 瓷器（291件，5,376.9克）
- 玻璃製品（27件，1,725.8克）
- 錢幣（21件，101.4克）



近現代遺物：磚瓦



近現代遺物：瓷器



近現代遺物：玻璃製品



近現代遺物：錢幣



文化內涵及類緣討論

大園尖山遺址文化類型：

1. 繩紋陶文化：上方填覆區見有屬於繩紋陶文化之陶質標本，推測可能距今5000年左右，大坌坑文化時期的人類曾於山丘上活動。

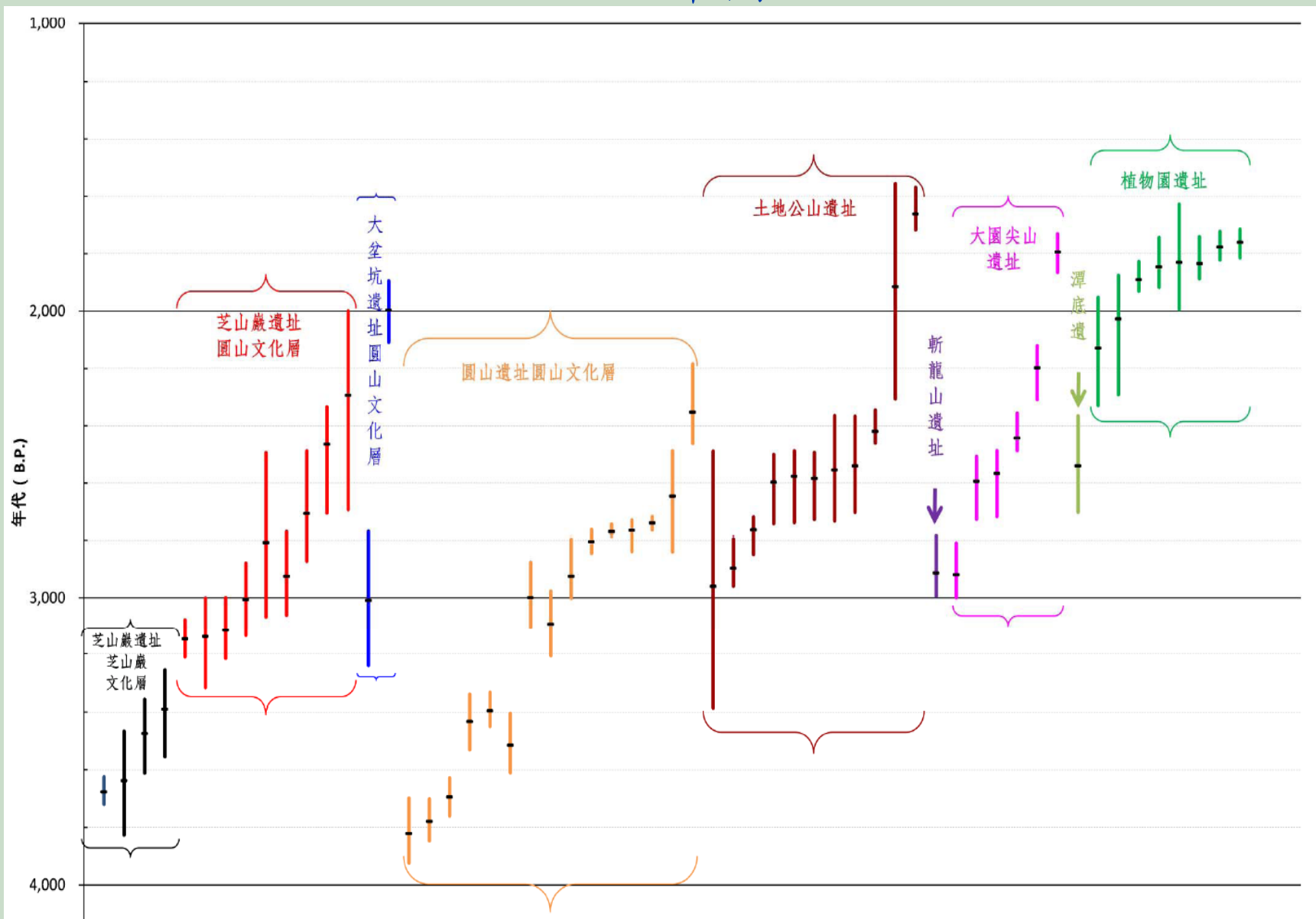
2. 植物園文化期

■此時期之遺留除植物園文化陶外，尚有代表圓山—土地公山類型之陶器，以及來自南側之山佳系統之紅褐色薄胎泥質／夾砂陶。

■本遺址中植物園文化與土地公山類型在距今2700~2300年間可能併存一段時間。

3. 近現代文化：自植物園文化後，尖山少有人類活動，直至日治時期重新土地利用。

台北盆地及大漢溪流域圓山及植物園文化碳十四年代分布圖



結論

- 近現代擾動嚴重，影響遺址原堆積
- 文化遺留以距今2500-500年為主
- 器物特徵顯示從圓山文化過渡至植物園文化
- 海洋文化特徵



執行經過

1. 發掘坑位系統規劃
2. 前置作業
3. 田野發掘
4. 參訪導覽
5. 室內整理分析
6. 施工監看
7. 報告撰寫



發掘範圍

- 全區淺層開挖
- 後續完整發掘153坑
- 總面積612平方公尺



發掘區域近代土地利用背景

- 大園國小校地開發沿革：

- 1931 以前：

台灣堡圖(1904年)所見校址所在上方為草地，週邊緩坡則可能為農田，南側見橫山聚落。據鄉間耆老所言，大園國小西半部原屬一處墓區，校區內墳墓在建校時剷除，外側墳墓則在二次大戰末期清除。

- 1931至1945（台灣光復）：

1931年開始興建校舍，以三角點為中心，將土方降挖約2公尺，土方向東與向西推平各80公尺，向南約100公尺到現今操場邊緣。

1944年學校做為駐軍營房，四周挖掘防空洞、戰壕及碉堡等設施。並將墓地整遷、開闢四處軍機蔭蔽場所及運輸道（現中正三街及中正東路），另鑿地下戰壕。

■ 1945 至1952

1939年校內已有三列校舍建築，外圍則綠木圍繞，1943年老照片則見舊大門、花圃等。此基本架構至今仍無太大變化。校園主要在山丘頂部平面上，北側週邊斜坡並無建築，可能植樹綠化。而本次發掘區位約在當時大門之西北側，依1952年所繪探坑圖，山頂上方（南側）為樹林、下方斜坡面（北側）則為田地。

■ 1952 迄今

1970年完成校區北側高壓水塔及配水廠

校區西北側於1962年建教室與工友宿舍，直至1990年拆除。

1985-1990年，校園西南側學生活動中心、圖書館、司令台及看台建成。

1999-2000年校園東北側二、三年級教學大樓分別完工。

學童參訪導覽



學童參訪導覽



老樹移植工程施工監看

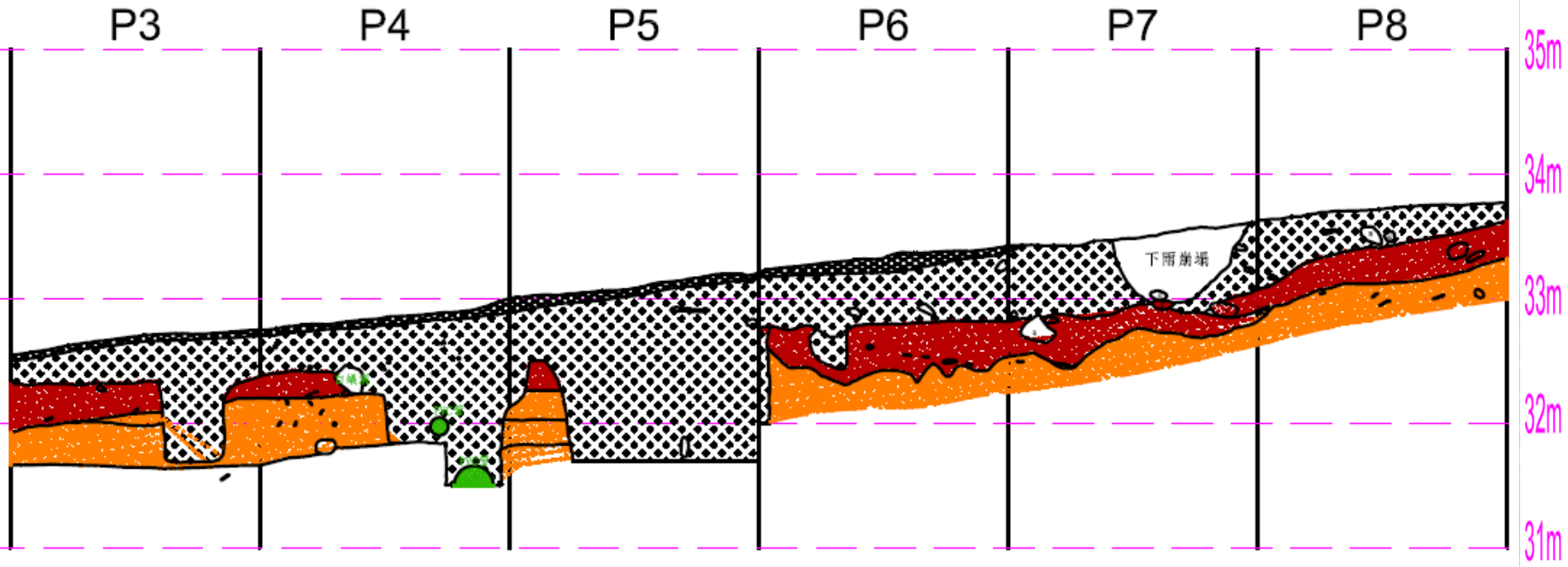


校舍興建工程施工監看



地層堆積及年代

B



級配層



填覆層



深灰褐色耕土層



紅褐色砂壤土層



生土層

敬請指教！

